

ANALIZA SPRAWDZIANU SZÓSTOKLASISTY KWIECIEŃ 2011 W ROKU SZKOLNYM 2010/2011

Standardowy zestaw zadań egzaminacyjnych (S-1-112), przeznaczony jest dla uczniów bez dysfunkcji i uczniów dysleksją rozwojową. Do sprawdzianu w całej Polsce przystąpiło 40 224 uczniów, w naszej szkole szóstoklasistów było 10.

1. Plan standardowego zestawu zadań egzaminacyjnych

Standardowy zestaw zadań egzaminacyjnych (S-1-112) składał się z 26 zadań, w tym 20 zadań zamkniętych i 6 zadań otwartych. Został on skonstruowany według planu przedstawionego w tabeli 1.

Maksymalna liczba punktów, którą uczeń mógł uzyskać za poprawne rozwiązanie wszystkich zadań wynosiła 40, w tym 20 punktów za zadania otwarte.

Tabela 1. Plan standardowego zestawu zadań egzaminacyjnych

Obszar umiejętności	Maksymalna liczba punktów	Procentowy udział badanych umiejętności	Numery zadań
Czytanie (1)	10	25	1,2,3,4,5,6,12,13,14,15
Pisanie (2)	10	25	25, 26
Rozumowanie (3)	8	20	7, 16, 17, 20, 22, 23
Korzystanie z informacji (4)	4	10	8, 9, 10, 11
Wykorzystywanie wiedzy w praktyce (5)	8	20	18, 19, 21, 24

2. Ogólne wyniki uczniów rozwijających standardowy zestaw zadań egzaminacyjnych

Wartości podstawowych wskaźników statystycznych wyników sprawdzianu osiągniętych przez szóstoklasistów w województwie śląskim i szkole zostały przedstawione w tabeli 2.

Tabela 2. Wyniki uczniów w województwie śląskim i szkole

WSKAŹNIKI	OGÓŁEM	SZKOŁA
Liczba uczniów	40224	10
Wskaźniki łatwości zestawu	0,62	0,73
Liczba punktów możliwych do uzyskania	40	
Wynik najczęstszy (modalna – Mo)	28	30, 37
Wynik środkowy (mediana – Me)	25	30
Odchylenie standardowe	7,48	6,3
Wynik średni (średnia arytmetyczna)	24,96	29,30
Wynik najwyższy uzyskany przez uczniów	40	37
Wynik najniższy uzyskany przez uczniów	1	19

Dla tegorocznych szóstoklasistów standardowy zestaw zadań egzaminacyjnych okazał się łatwy.

Tabela 3. Łatwość standardów

Grupa	Min.	Max.	Standardy				
			Czytanie	Pisanie	Rozum.	Korzyst. z inf.	Wykorz. wiedzy w prakt.
Woj.	1	40	0,83	0,53	0,65	0,58	0,48
Pow.	4	40	0,82	0,55	0,65	0,56	0,48
Gm.	6	38	0,81	0,51	0,68	0,57	0,47
Szkoł.	19	37	0,88	0,61	0,76	0,80	0,64

Różnica w poszczególnych standardach między szkołą a województwem:

Czytanie: +0,05

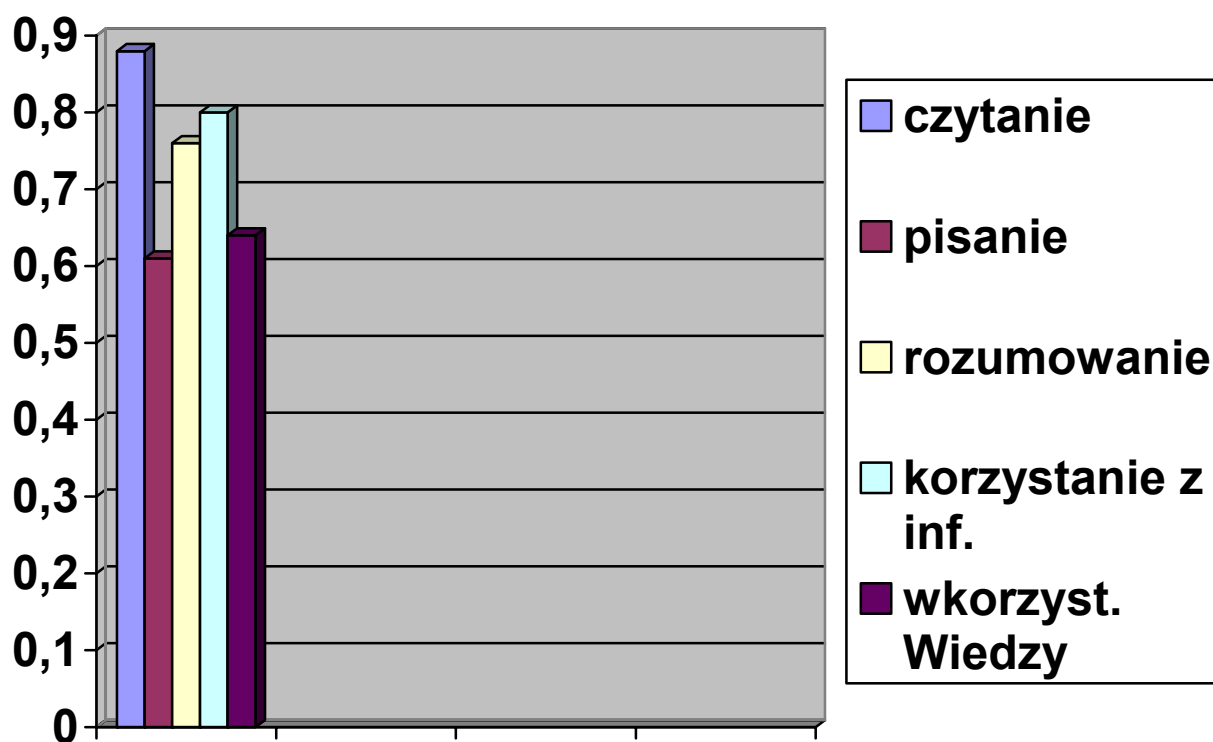
Pisanie: +0,08

Rozumowanie: +0,11

Korzystanie z informacji: +0,22

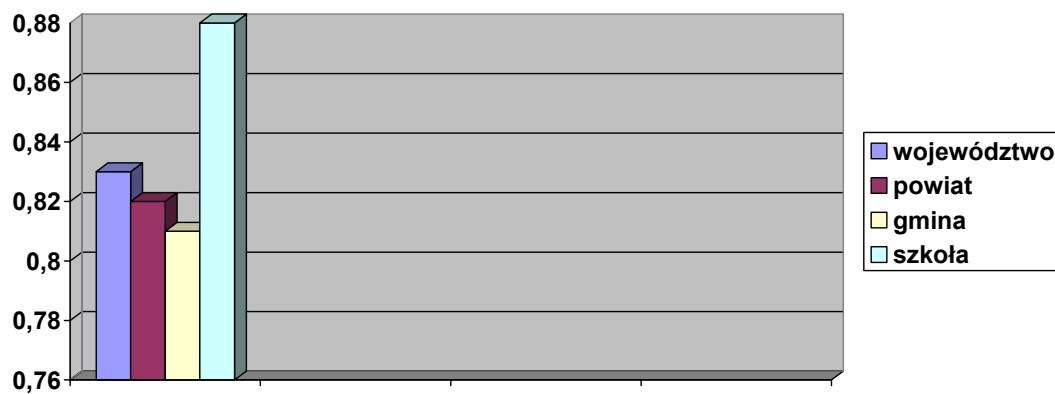
Wykorzystanie wiedzy w praktyce: +0,16

Łatwość standardów w szkole

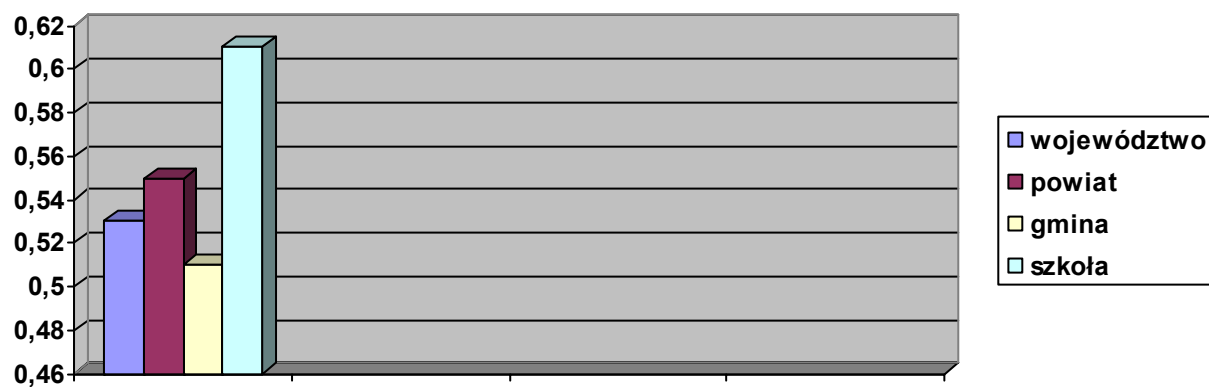


Łatwość poszczególnych standardów w województwie, powiecie, gminy i szkole

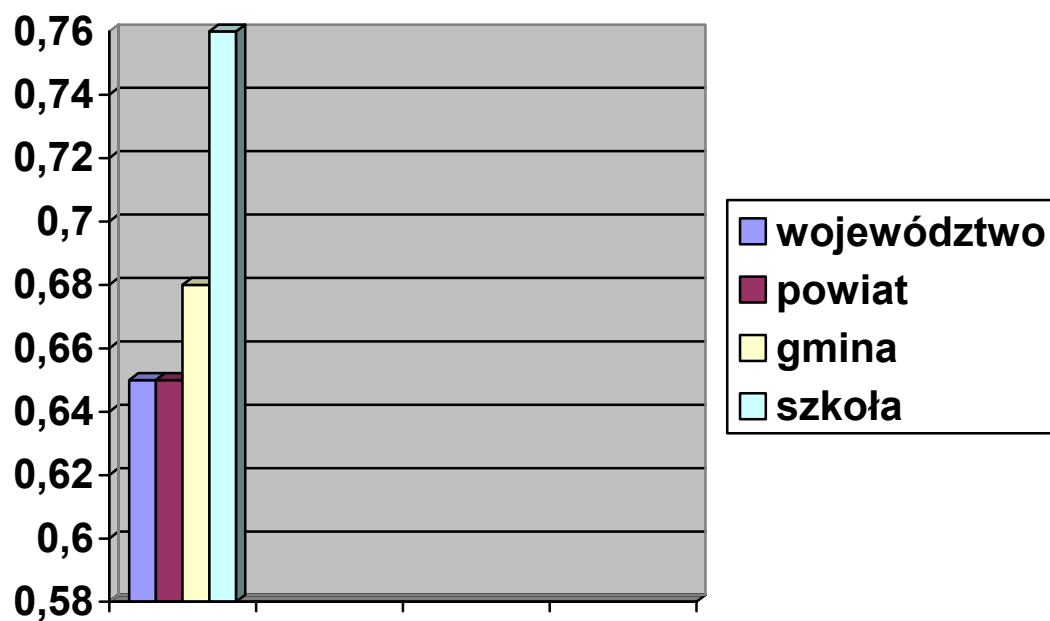
CZYTANIE



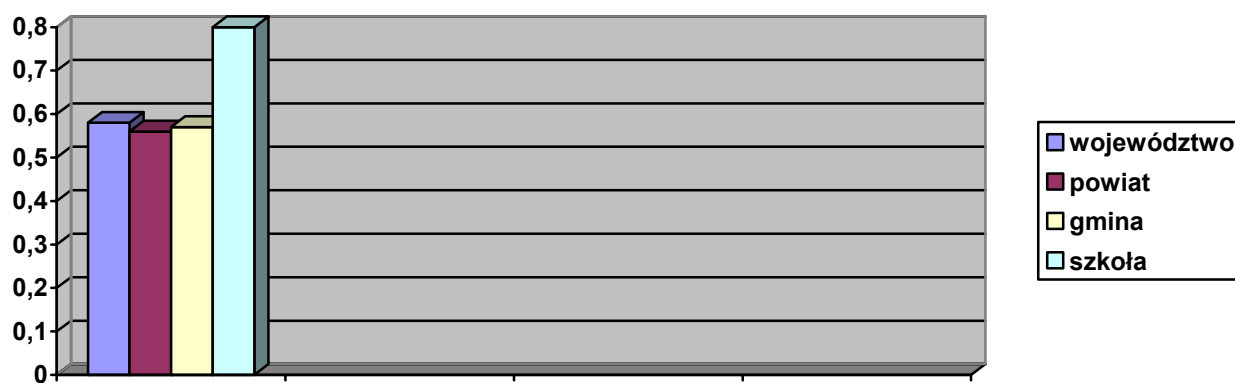
PISANIE



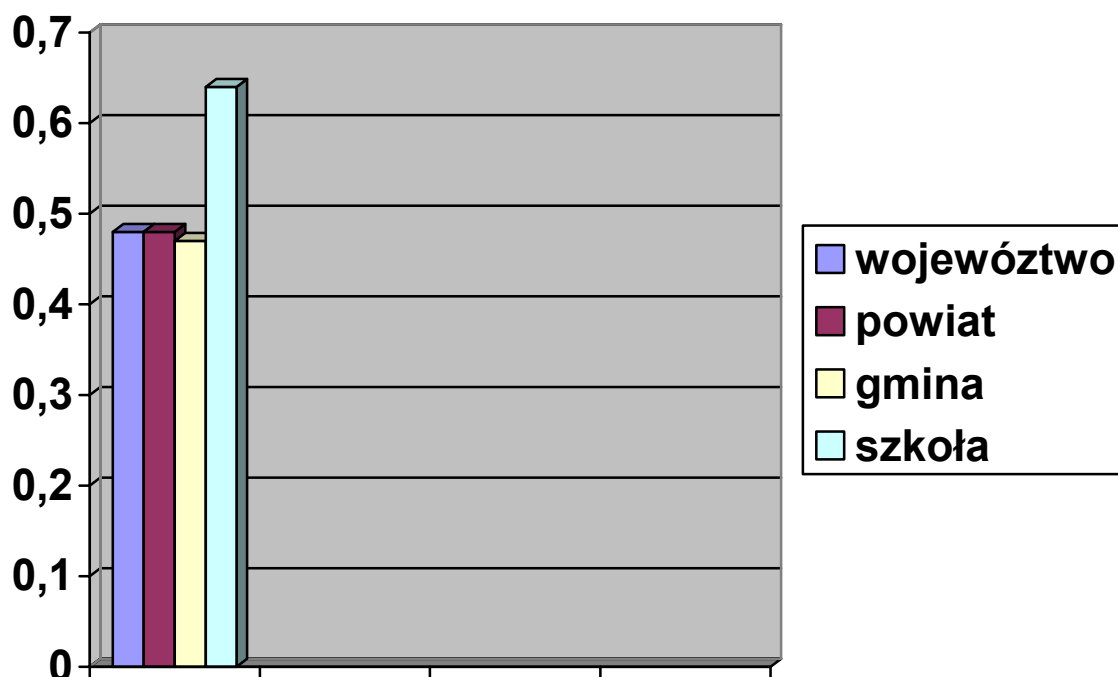
ROZUMOWANIE



KORZYSTANIE Z INFORMACJI



WYKORZYSTANIE WIEDZY W PRAKTYCE



3. Czytanie

Za rozwiązywanie zadań sprawdzających opanowanie umiejętności z zakresu czytania zdający mógł otrzymać maksymalnie 10 punktów. Dla szóstoklasistów województwa śląskiego z zakresu czytania okazały się łatwe.

Tabela 4. Wskaźnik łatwości zadań z poszczególnych czynności w obszarze czytanie w województwie śląskim, powiecie, gminie i szkole.

Sprawdzana czynność	Numer zadania	Wartość wskaźnika łatwości			
		Woj.	Pow.	Gm.	Szk.
odczytuje ogólny sens tekstu	1.	0,91	0,91	0,92	1,00
wyszukuje informacje w tekście	2.	0,93	0,92	0,91	0,90
określa funkcję elementów tekstu	3.	0,56	0,55	0,57	0,60
wyszukuje informacje	4.	0,92	0,90	0,88	1,00

podane wprost					
rozumie puentę tekstu	5.	0,93	0,93	0,89	1,00
wnioskuje na podstawie przesłanek zawartych w tekście	6.	0,96	0,95	0,92	0,90
wnioskuje na podstawie przesłanek zawartych w tekście	12.	0,84	0,85	0,88	0,90
określa intencję bohatera	13.	0,91	0,93	0,91	1,00
rozumie główną myśl tekstu	14.	0,50	0,45	0,47	0,60
dostrzega charakterystyczną cechę języka utworu	15.	0,83	0,82	0,76	0,90

Dla szóstoklasistów naszej szkoły czynnościami bardzo łatwymi okazały się:

- odczytuje ogólny sens tekstu (zad. 1)
- wyszukuje informacje podane wprost (zad. 4)
- rozumie puentę tekstu (zad. 5)
- określa intencję bohatera (zad. 13)

Niską wartość uzyskały umiejętności dotyczące następujących czynności :

- uczeń określa funkcję elementów tekstu (zad. 3)
- uczeń rozumie główną myśl tekstu (zad. 14)

4. Pisanie

W tym obszarze za rozwiązanie zadań mógł otrzymać maksymalnie 10 punktów. Dla ogółu uczniów w województwie śląskim umiejętności z tego obszaru okazały się umiarkowanie trudne.

Tabela 6. Wskaźnik łatwości zadań z poszczególnych czynności w obszarze pisanie w województwie śląskim, powiecie, gminie i szkole.

Sprawdzana czynność	Numer zadania	Wartość wskaźnika łatwości			
		Woj.	Pow.	Gm.	Szk.
opisuje dzieło sztuki użytkowej	25.I	0,52	0,52	0,50	0,60
pisze funkcjonalnym stylem z dbałością o dobór słownictwa	25.II	0,32	0,34	0,24	0,20
pisze poprawnie pod względem gramatycznym	25.III	0,66	0,68	0,68	0,70
pisze ortograficznie	25. IV	0,72	0,71	0,71	0,90
pisze poprawnie pod względem interpunkcyjnym	25. V	0,75	0,74	0,79	1,00
pisze zaproszenie	26. I	0,29	0,40	0,26	0,35
pisze ortograficznie	26. II	0,70	0,65	0,68	0,80

W obszarze pisanie, uczniowie najlepiej radzili sobie z:

- interpunkcją i ortografią (25IV,25V).

Najtrudniejszą czynnością w tym obszarze okazało się:

- pisanie funkcjonalnym stylem z dbałością o dobór słownictwa (25. II)

- napisanie zaproszenia dla dyrektora szkoły na otwarcie wystawy imieniu samorządu klasowego (26. I).

5. Rozumowanie

Za rozwiązanie zadań sprawdzających opanowanie umiejętności z zakresu rozumowania zdający mógł otrzymać maksymalnie 8 punktów. W przypadku tego obszaru sprawdzane umiejętności okazały się umiarkowanie trudne.

Tabela 7. Wskaźniki łatwości zadań z poszczególnych czynności w obszarze rozumowanie w województwie śląskim, powiecie, gminie i szkole.

Sprawdzana czynność	Numer zadania	Wartość wskaźnika łatwości			
		Woj.	Pow.	Gm.	Szk.
umieszcza datę w przedziale czasowym	7.	0,50	0,50	0,54	0,70
wyznacza długość krawędzi sześcianu	16.	0,51	0,54	0,58	0,70
wyznacza wielokrotność liczby	17.	0,73	0,72	0,75	0,90
wyznacza iloraz i zaokrągla wynik na potrzeby sytuacji praktycznej	22.	0,62	0,61	0,69	0,70
wyznacza czynnik iloczynu	23.	0,77	0,77	0,75	0,80

Dla uczniów naszej szkoły najłatwiejsze okazało się:

- wyznaczenie wielokrotność liczby (zad. 17)
- wyznaczenie czynnika iloczynu (zad. 23)

6. Korzystanie z informacji

Za rozwiązanie zadań sprawdzających opanowanie umiejętności z zakresu korzystania z informacji uczniowie mogli otrzymać maksymalnie 4 punkty.

W województwie śląskim umiejętności z zakresu korzystania z informacji okazały się umiarkowanie trudne.

Tabela 8. Wskaźnik łatwości zadań z poszczególnych czynności w obszarze korzystanie z informacji w województwie śląskim, powiecie, gminie i szkole.

Sprawdzana czynność	Numer zadania	Wartość wskaźnika łatwości			
		Woj.	Pow.	Gm.	Szk.
ustala datę na podstawie informacji zawartych w przypisie	8.	0,56	0,55	0,55	0,80
korzysta z informacji zamieszczonych w tabeli	9.	0,91	0,88	0,87	0,80
korzysta z informacji zamieszczonych w tabeli	10.	0,55	0,56	0,55	0,90
korzysta z informacji zamieszczonych w tabeli	11.	0,28	0,25	0,32	0,70

Najłatwiejszą czynnością dla szóstoklasistów było wykorzystanie danych zamieszczonych w tabeli w zadaniu 10.

Najtrudniejszym zadaniem było wykorzystanie informacji zamieszczonych w tabeli w zadaniu 11.

7. Wykorzystanie wiedzy w praktyce

W zakresie wykorzystania wiedzy w praktyce zdający mógł otrzymać maksymalnie 8 punktów. Dla uczniów województwa śląskiego umiejętności z zakresu wykorzystywania wiedzy w praktyce okazały się trudne.

Tabela 9. Wskaźnik łatwości zadań z poszczególnych czynności w obszarze wykorzystanie wiedzy w praktyce w województwie śląskim, powiecie, gminie i szkole

Sprawdzana czynność	Numer zadania	Wartość wskaźnika łatwości			
		Woj.	Pow.	Gm.	Szk.
oblicza cenę jednostkową produktu	18.	0,54	0,54	0,50	0,70
wskazuje praktyczny sposób wyrównania dwóch wielkości	19.	0,54	0,53	0,59	0,90
ustala sposób obliczenia pola trójkąta	20.	0,71	0,68	0,68	0,80
oblicza długość zgodnie z warunkami zadania	21	0,49	0,51	0,51	0,50

Szóstoklasista naszej szkoły najlepiej poradził sobie z następującymi umiejętnościami:

- uczeń wskazuje praktyczny sposób wyrównywania dwóch wielkości (zad. 19)

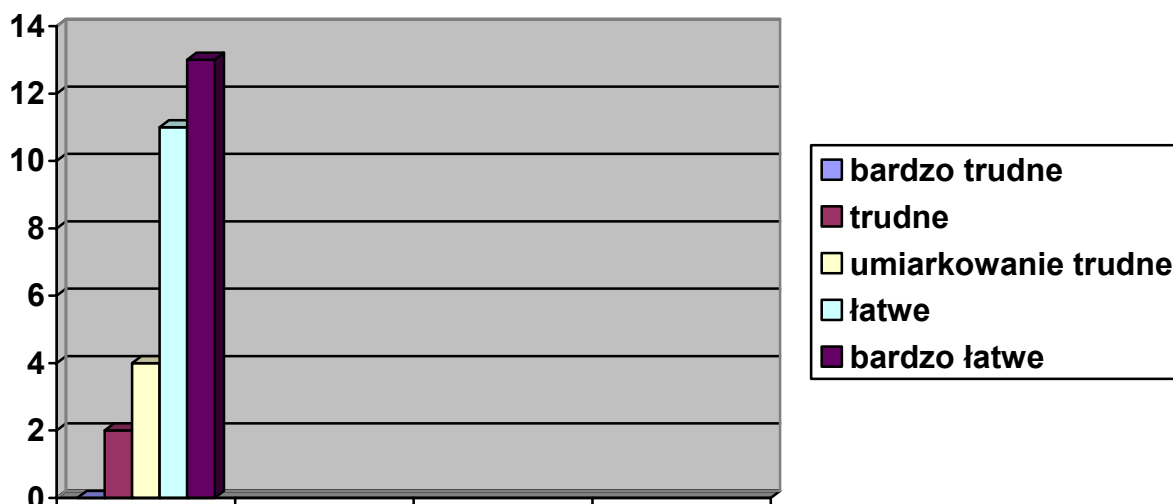
- uczeń ustala sposób obliczenia pola trójkąta (zad. 20)

Uczniowie mieli największą trudność w zadaniu nr 21, czyli obliczaniu długości zgodnie z warunkami zadania.

Tabela 10. Wskaźnik łatwości zadań i czynności standardowego zestawu egzaminacyjnego w szkole.

WARTOŚĆ WSKAŹNIKA		0 – 0,19	0,20 - 0,49	0,50 –0,69	0,70 -0,89	0,90 - 1
INTERPRETACJA		bardzo trudne	trudne	umiarkowanie trudne	łatwe	bardzo łatwe
NUMERY ZADAŃ	ZAMKNIĘTYCH	-	-	3, 14, 21	7,8,9,11, 16,18, 20,22,23	1,2,4,5, 6,10,12, 13,15, 17, 19
	OTWARTYCH	-	25.II, 26.I	25.I	25. III. 26. II	25.IV, 25.V

Ogólna liczba rozkładu poszczególnych umiejętności wg wskaźnika łatwości zadań



Dla uczniów naszej szkoły większość zadań była bardzo łatwa

CZYNNOŚCI, KTÓRE OKAZAŁY SIĘ DLA UCZNIÓW NASZEJ SZKOŁY TRUDNE I UMIARKOWANIE TRUDNE

CZYTANIE

- określa funkcję elementów tekstu
- rozumie główną myśl tekstu

PISANIE

- opisuje dzieło sztuki użytkowej
- pisze funkcjonalnym stylem z dbałością o dobór słownictwa
- pisze zaproszenie

WYKORZYSTYWANIE WIEDZY W PRAKTYCE

- oblicza długość zgodnie z warunkami zadania
- wyznacza kwotę i dzieli je na równe części

PODSUMOWANIE ANALIZY SPRAWDZIANU 2010/2011

Zarówno szkoła, jak i poszczególni nauczyciele podejmowali rozmaite działania, mające na celu podniesienie poziomu wiedzy i umiejętności uczniów. Działania, które mogły to ułatwić to przede wszystkim:

- uczenie samodzielności, systematyczności i radzenia sobie ze stresem
- diagnozowanie możliwości i potrzeb uczniów (analiza próbnych sprawdzianów w klasie VI)
- organizowanie dodatkowych zajęć z matematyki, języka polskiego i przyrody
- dostarczenie uczniom bardzo wielu arkuszy próbnego egzaminu i wspólne rozwiązywanie ich
- zachęcanie uczniów do korzystania z odpowiednich stron internetowych
- wykonywanie dużej ilości ćwiczeń na lekcji
- znajomość i stosowanie standardów egzaminacyjnych

Wyniki sprawdzianu wskazują, że poczynione przez szkołę działania przyniosły pożądane efekty. Szkoła osiągnęła wynik wyżej średni.

Były jednak obszary gdzie zarówno nauczyciele, uczniowie, jak i rodzice wspólnie powinni pracować. Zachodzi więc konieczność opracowania i wdrożenia programu naprawczego, mającego na celu uzyskanie jeszcze lepszych wyników na sprawdzianach zewnętrznych, wzmocnienia mocnych i eliminacji słabych stron wiedzy naszych uczniów.

Na słaby wynik sprawdzianu w niektórych obszarach mógł mieć wpływ następujące czynniki:

Obniżona sprawność intelektualna dziecka

Wśród uczniów zdających sprawdzian 2 wskazywało powolne tempo myślenia, skłonność do powierzchownego uogólniania, niestałość uwagi i szybkie męczenie się wykonywaną pracą umysłową.

Szkoła podjęła następujące działania:

- indywidualizacja procesu nauczania;
- nagradzanie nawet najmniejszego sukcesu ucznia

Zakłócenia w rozwoju motywacji i postaw

Nauczyciele często obserwowali wśród uczniów brak motywacji do uczenia się. Charakterystyczna jest tutaj bierna postawa nie tylko samych uczniów, ale często również ich rodziców. Brak motywacji jest czynnikiem bardzo silnie hamującym postępy dzieci.

Działania szkoły w celu eliminacji takich postaw:

- stosowanie metod aktywizujących w pracy lekcyjnej
- pedagogizacja rodziców
- pogadanki dla uczniów mające na celu podniesienia świadomości znaczenia sprawdzianu na dalszym etapie kształcenia

Przyczyny dydaktyczne

Czynniki dydaktyczne to trzeci rodzaj przyczyn niepowodzeń szkolnych, z punktu widzenia szkoły być może najważniejszy, ponieważ to właśnie na to szkoła ma największy wpływ. Do zespołu czynników dydaktycznych należą: treści, metody i środki nauczania, system zasad dydaktycznych respektowany przez nauczycieli, różne sposoby aktywizowania uczniów na lekcji oraz w czasie zajęć pozalekcyjnych, poziom kwalifikacji zawodowych nauczycieli, ich pozycja społeczna itd. Poniżej prezentujemy najważniejsze z nich.

Treści, metody i środki nauczania

Szkolny plan nauczania jest zgodny z przepisami prawa, a obowiązujący zestaw programów nauczania zapewnia realizację podstawy programowej. Szkoła diagnozuje i rozpoznaje potrzeby swoich uczniów. Wyniki tej diagnozy są uwzględniane w organizacji kształcenia. Uczniowie zdolni mają możliwości rozwijania swoich zainteresowań na licznych kółkach. Uczniowie słabsi uczęszczają na zajęcia dydaktyczno – wyrównawcze, a w klasie szóstej nauczyciele organizują dodatkowe zajęcia przed sprawdzianem. Szkoła wykorzystuje istniejącą bazę do stworzenia możliwie najlepszych warunków pracy i nauki.

Cechy nauczycieli

Nauczyciele naszej szkoły mają dobre przygotowanie pedagogiczne i dydaktyczne. Wszyscy posiadają kwalifikacje adekwatne do zajmowanego stanowiska. Biorą udział w doskonaleniu zawodowym, zarówno zewnętrznym, jak i wewnętrzkolnym. Cechuje ich zaangażowanie i zamiłowanie do pracy nauczycielskiej. Większość nauczycieli posiada dodatkowe kwalifikacje nauczycielskie.

Sposoby aktywizowania uczniów

Szkoła dokłada wszelkich starań, aby dobór metod i środków zapewniał osiągnięcie założonych celów edukacyjnych przez wszystkich uczniów. Warto podkreślić, że nauczyciele stosują metody aktywizujące w pracy lekcyjnej. Praca tymi metodami niewątpliwie przyczynia się do wzrostu zaangażowania, a przez to i osiągnięć uczniów, należy więc kontynuować i rozszerzać już podjęte działania.

Uczniowie mają możliwość wykazania się aktywnością na zajęciach kół zainteresowań, przygotowując się do konkursów przedmiotów. Szkołą zachęca wszystkich do uczestnictwa w kółkach zainteresowań lub dodatkowych zajęciach wyrównujących braki (w zależności od zdolności ucznia).

WNIOSKI DO PRACY W ROKU SZKOLNYM 2011/2012

- ◆ na bieżąco diagnozować możliwości i potrzeby uczniów (analiza próbnych sprawdzianów w klasie V i VI);
- ◆ nadal współpracować z Poradnią PP w Myszkowie w celu uzyskania wskazówek do pracy z uczniami
- ◆ organizowanie zajęć dydaktyczno – wyrównawczych z matematyki i z języka polskiego;
- ◆ organizowanie dodatkowych zajęć przed sprawdzianem dla uczniów klasy szóstej;
- ◆ znajomość i stosowanie standardów egzaminacyjnych (zaznajamianie uczniów i ich rodziców ze standardami wymagań, uwzględnienie tych standardów w planach pracy nauczycieli poszczególnych przedmiotów)
- ◆ uczenie samodzielności, systematyczności i radzenia sobie ze stresem;
- ◆ stosować w pracy z uczniem głośną analizę treści poleceń do zadań na forum klasy, ze zwróceniem uwagi na ucznia z trudnościami w nauce;
- ◆ należy doskonalić umiejętności najslabiej opanowane;
- ◆ należy ćwiczyć techniki rozwiązywania testów;
- ◆ ćwiczyć na wszystkich lekcjach czytanie ze zrozumieniem;
- ◆ w procesie lekcyjnym stosować metody aktywizujące metody nauczania, które będą rozwijać twórcze i samodzielne myślenie uczniów;
- ◆ systematycznie kontrolować postępy uczniów;
- ◆ uściślić współpracę z rodzicami;
- ◆ przeprowadzić jeszcze jeden dodatkowy próbny sprawdzian.