

ANALIZA SPRAWDZIANU SZÓSTOKLASISTY KWIECIEŃ 2012 W ROKU SZKOLNYM 2011/2012

Standardowy zestaw zadań egzaminacyjnych (S-1-112), przeznaczony jest dla uczniów bez dysfunkcji i uczniów dysleksją rozwojową. Do sprawdzianu w całej Polsce przystąpiło 38 860 uczniów, w naszej szkole było 7 szóstoklasistów.

1. Plan standardowego zestawu zadań egzaminacyjnych

Standardowy zestaw zadań egzaminacyjnych (S-1-112) składał się z 26 zadań, w tym 20 zadań zamkniętych i 6 zadań otwartych. Został on skonstruowany według planu przedstawionego w tabeli 1.

Maksymalna liczba punktów, którą uczeń mógł uzyskać za poprawne rozwiązanie wszystkich zadań wynosiła 40, w tym 20 punktów za zadania otwarte.

Tabela 1. Plan standardowego zestawu zadań egzaminacyjnych

Obszar umiejętności	Maksymalna liczba punktów	Procentowy udział badanych umiejętności	Numery zadań
Czytanie (1)	10	25	1,2,3, 5,6,7,11,12,13,14
Pisanie (2)	10	25	25, 26
Rozumowanie (3)	8	20	4,16,17,19,20,22,24
Korzystanie z informacji (4)	4	10	8, 9, 10
Wykorzystywanie wiedzy w praktyce (5)	8	20	15,18,21,23

2. Ogólne wyniki uczniów rozwijających standardowy zestaw zadań egzaminacyjnych

Wartości podstawowych wskaźników statystycznych wyników sprawdzianu osiągniętych przez szóstoklasistów w województwie śląskim i szkole zostały przedstawione w tabeli 2.

Tabela 2. Wyniki uczniów w województwie śląskim i szkole

WSKAŹNIKI	OGÓŁEM	SZKOŁA
Liczba uczniów	38860	7
Wskaźniki łatwości zestawu	0,56	0,69
Liczba punktów możliwych do uzyskania	40	
Wynik średni (średnia arytmetyczna)	22,56	27,9
Wynik najczęstszy (modalna – Mo)	26	24,28,30
Wynik środkowy (mediana – Me)	23	28
Odchylenie standardowe	7,61	2,6
Wynik najwyższy uzyskany przez uczniów	40	31
Wynik najniższy uzyskany przez uczniów	2	24

Dla tegorocznych szóstoklasistów standardowy zestaw zadań egzaminacyjnych okazał się bardzo łatwy.

Tabela 3. Skale staninowe średnich wyników szkoły w latach 2006-2012

STANIN	2006	2007	2008	2009	2010	2011	2012
1. NAJNIŻSZY	4,0-19,1	7,2-20,8	5,2-20,0	7,9-17,0	7,6-18,5	8,8-19,7	5,3-17,1
2. BARDZO NISKI	19,2-20,9	20,9-22,6	20,1-21,9	17,1-18,7	18,6-20,3	19,8-21,4	17,2-18,8
3. NISKI	21,0-22,6	22,7-24,1	22,0-23,3	18,8-20,0 (19,4)	20,4-21,8	21,5-22,8	18,9-20,1
4. NIŻEJ ŚREDNI	22,7-24,1	24,2-25,4	22,4-24,7	20,1-21,3	21,9-23,2 (22,55)	22,9-24,2	20,2-21,4
5. ŚREDNI	24,2-25,7	25,5-26,8 (26,4)	24,8-26,1	21,4-22,7	23,3-24,8	24,3-25,6	21,5-22,8

6.	WYŻEJ ŚREDNI	25,8-27,3	26,9-28,2	26,2-27,5	22,8-24,1	24,9-26,2	25,7-26,9	22,9-24,2
7.	WYSOKI	27,4-29,0	28,3-29,7	27,6-29,0 (27,7)	24,2-25,6	26,3-27,8	27,0-28,4	24,3-25,9
8.	BARDZO WYSOKI	29,1-31,3	29,8-31,7	29,1-30,9	25,7-27,7	29,9-29,9	25,5-30,3 (29,3)	26,0-28,0
9.	NAJWYŻSZY	31,4-39,0 (34,0)	31,8-39,5	31,0-30,0	27,8-35,7	30,0-37,7	30,3-37,0	28,1-36,2

Dla tegorocznych szóstoklasistów standardowy zestaw zadań egzaminacyjnych okazał się bardzo łatwy. Na skali staninowej mieści się podobnie jak w ubiegłym roku w stanie bardzo wysoki.

Rozpatrując wyniki uczniów na skali staninowej widać, że wszyscy uczniowie mieszczą się w stanie od średniej do wysokiej. Na wyniki uczniów wpłynęła całoroczna praca wszystkich nauczycieli naszej szkoły, którzy bardzo intensywnie przygotowali uczniów do sprawdzianu.

Tabela 4. Łatwość standardów

Grupa	Min.	Max.	Standardy				
			Czytanie	Pisanie	Rozum.	Korzyst. z inf.	Wykorz. wiedzy w prakt.
Woj.	2	40	0,63	0,58	0,51	0,70	0,45
Pow.	3	40	0,63	0,58	0,51	0,71	0,46
Gm.	7	40	0,62	0,56	0,51	0,66	0,42
Szkoł.	24	31	0,87	0,67	0,57	0,79	0,59

Różnica w poszczególnych standardach między szkołą a województwem:

Czytanie: +0,24

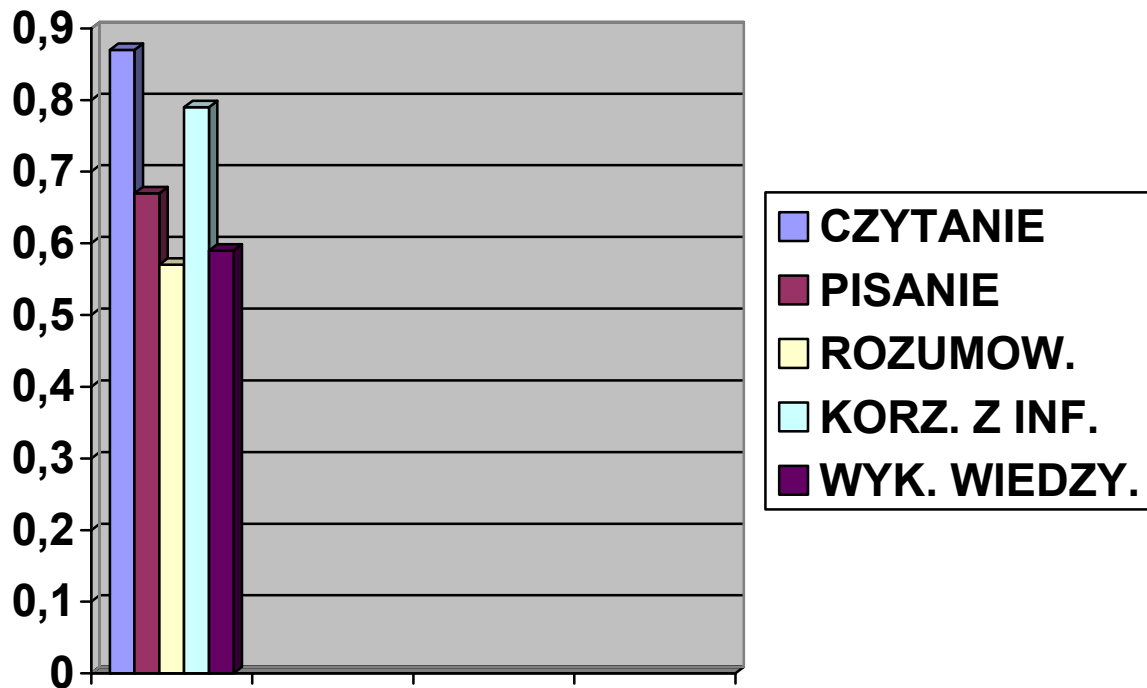
Pisanie: +0,09

Rozumowanie: +0,06

Korzystanie z informacji: +0,09

Wykorzystanie wiedzy w praktyce: +0,14

Łatwość standardów w szkole - WYKRES

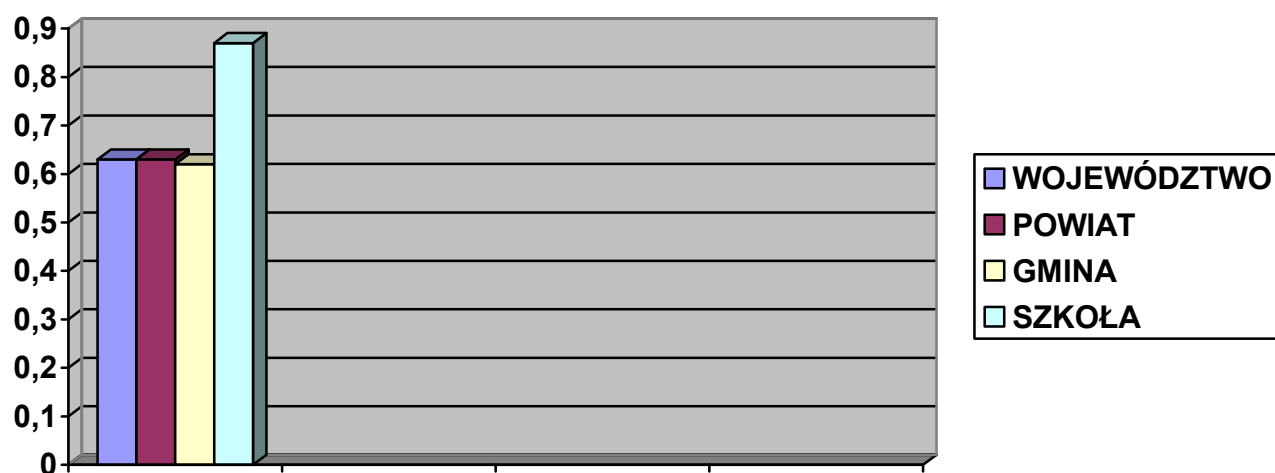


Dla uczniów z naszego województwa zadania poszczególnych zakresu czytanie, pisanie, rozumowanie okazały się umiarkowanie trudne, a z zakresu wykorzystanie wiedzy w praktyce trudne. Zadania z zakresu korzystanie z informacji dla uczniów poszczególnych województwa było łatwe.

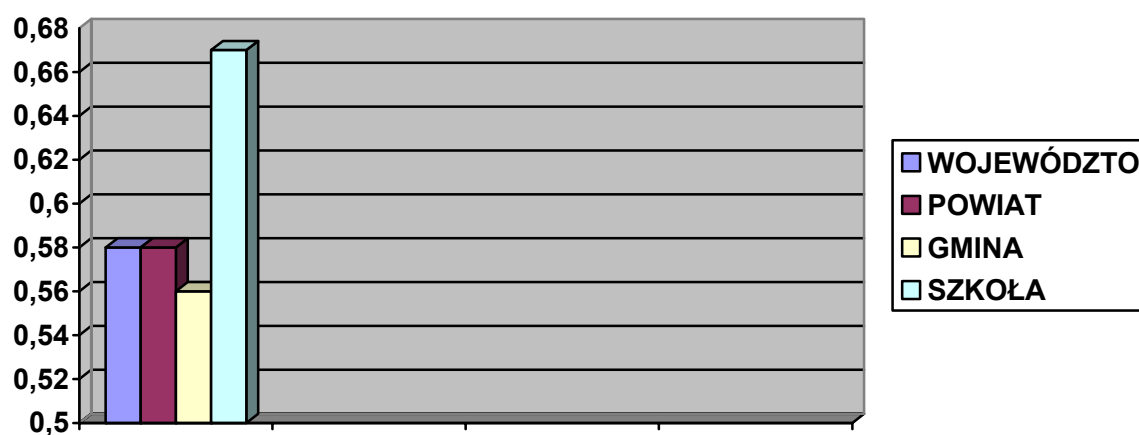
Uczniowie naszej szkoły najmniej problemów mieli ze standardem czytanie, był on dla nich bardzo łatwy, podobnie było ze standardem korzystanie z informacji. Łatwy okazał się dla nich również standard pisanie. Najtrudniejszy okazał się dla naszych uczniów standard rozumowanie.

Łatwość poszczególnych standardów w województwie, powiecie, gminy i szkole

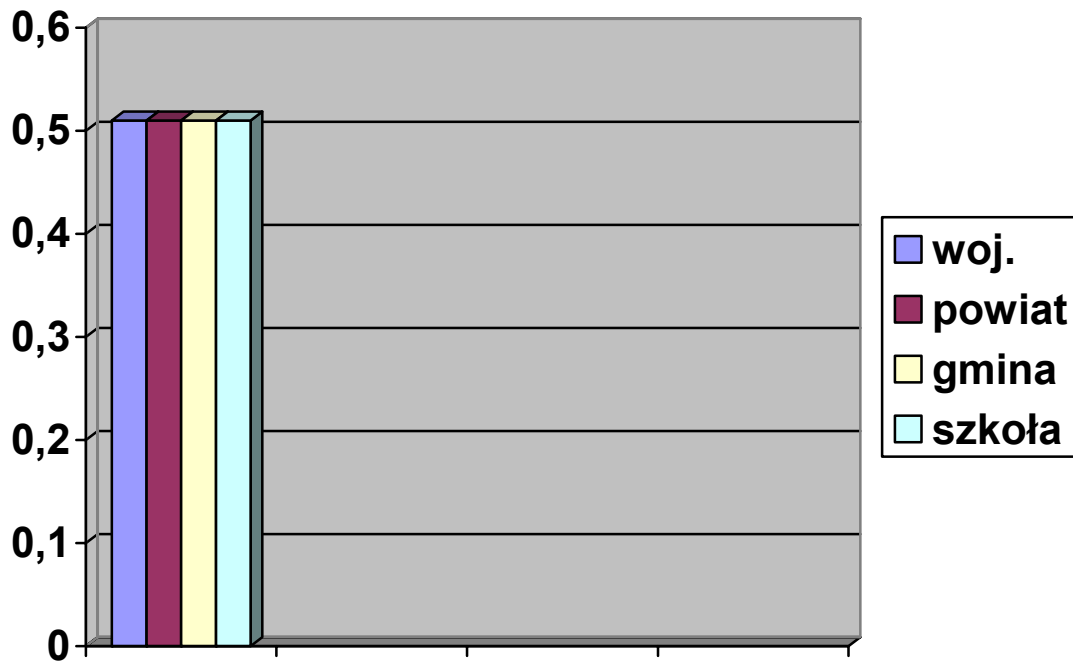
CZYTANIE



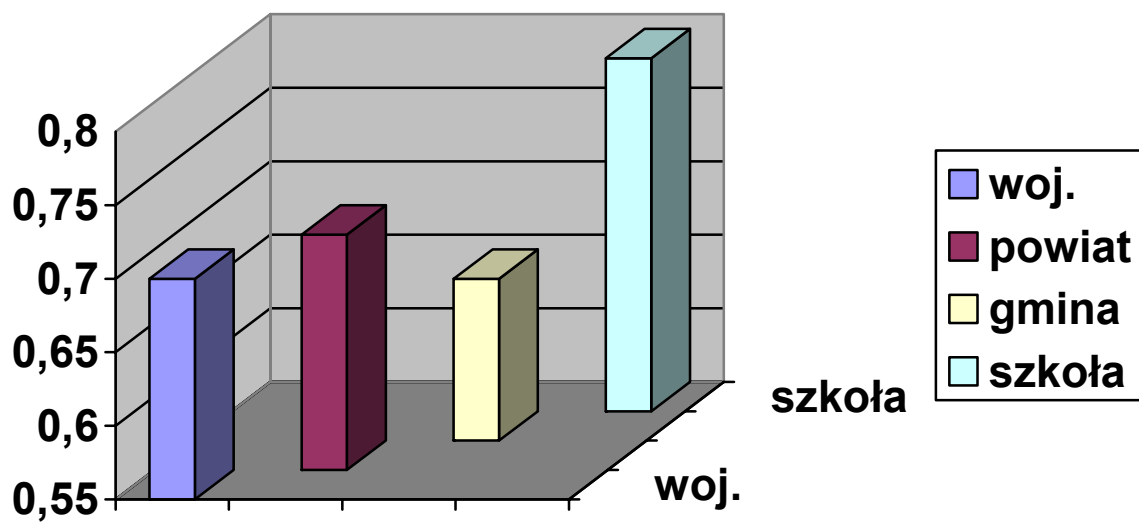
PISANIE



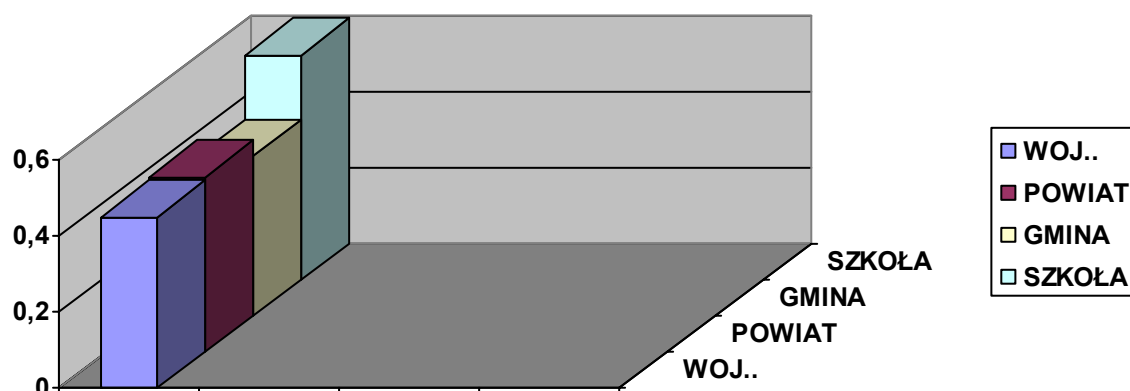
ROZUMOWANIE



KORZYSTANIE Z INFORMACJI



WYKORZYSTANIE WIEDZY W PRAKTYCE



3. Czytanie

Za rozwiązywanie zadań sprawdzających opanowanie umiejętności z zakresu czytania zdający mógł otrzymać maksymalnie 10 punktów. Dla szóstoklasistów województwa śląskiego z zakresu czytania okazały się umiarkowanie trudne.

Tabela 5. Wyniki uczniów w obszarze czytanie w województwie śląskim i w naszej szkole.

Wskaźniki	Województwo śląskie	Szkoła
Liczba uczniów	38860	7
Wskaźnik łatwości zestawu	0,63	0,87
Liczba punktów możliwych do otrzymania	10	
Wynik najczęstszy (modalna)	7	9
Wynik średni (średnia arytmetyczna)	6,29	8,71
Najwyższy uzyskany wynik przez uczniów	10	9
Najniższy uzyskany wynik przez uczniów	0	8

Tabela 6. Wskaźnik łatwości zadań z poszczególnych czynności w obszarze czytanie w województwie śląskim, powiecie, gminie i szkole.

Sprawdzana czynność	Numer zadania	Wartość wskaźnika łatwości			
		Woj.	Pow.	Gm.	Szk.
Wyszukuje informacji w tekście	1.	0,75	0,75	0,77	1,00
Porównuje informacje z różnych tekstów	2.	0,85	0,83	0,84	1,00
Wnioskuje na podstawie przesłanek w tekście	3.	0,46	0,47	0,47	0,86
Odczytuje z kontekstu znaczenie użytego w tekście sformułowania	5.	0,71	0,67	0,60	1,00
Na podstawie użytych środków stylistycznych odczytuje intencję autora	6.	0,26	0,25	0,19	0,00
Wyszukuje informację w tekście	7.	0,85	0,84	0,83	1,00
Rozpoznaje funkcję stylistyczną porównania	11.	0,65	0,67	0,69	1,00
Rozpoznaje osobę mówiąca w wierszu	12.	0,86	0,87	0,83	1,00
Określa funkcję stylistyczną wyrazów dziwiękonaśladowczych	13.	0,59	0,61	0,60	1,00
Odczytuje z kontekstu znaczenie wyrazu użytego w tekście	14.	0,32	0,33	0,39	0,86

Dla szóstoklasistów naszej szkoły czynnościami bardzo łatwymi okazały się:

- Wyszukuje informacji w tekście (zad. 1)
- Porównuje informacje z różnych tekstów (zad. 2)
- Odczytuje z kontekstu znaczenie użytego w tekście sformułowania (zad. 5)
- Wyszukuje informację w tekście (zad. 7)
- Rozpoznaje funkcję stylistyczną porównania (11)
- Rozpoznaje osobę mówiąca w wierszu (12)
- Określa funkcję stylistyczną wyrazów dziwiękonaśladowczych (13)

Niską wartość uzyskały umiejętności dotyczące następujących czynności :

- Na podstawie użytych środków stylistycznych odczytuje intencję autora (zad. 6). Zadanie to badało posługiwanie się różnymi środkami językowymi nikt z uczniów nie wykonał tego zadania poprawnie. Również szóstoklasistom z całego województwa to zadanie sprawiło dużą trudność.

4. Pisanie

W tym obszarze za rozwiązanie zadań mógł otrzymać maksymalnie 10 punktów. Najczęściej uzyskiwany wynik to 7 punktów. Dla ogółu uczniów w województwie śląskim umiejętności z tego obszaru okazały się umiarkowanie trudne. Dla uczniów naszej szkoły umiejętności z tego obszaru okazały się łatwe.

Tabela 7. Wyniki uczniów w obszarze pisanie w województwie śląskim i szkole

Wskaźniki	Województwo śląskie	Szkoła
Liczba uczniów	38860	7
Wskaźnik łatwości zestawu	0,58	0,67
Liczba punktów możliwych do otrzymania	10	
Wynik najczęstszy (modalna)	6	7
Wynik średni (średnia arytmetyczna)	5,81	6,71
Najwyższy uzyskany wynik przez uczniów	10	9
Najniższy uzyskany wynik przez uczniów	0	3

Tabela 8. Wskaźnik łatwości zadań z poszczególnych czynności w obszarze pisanie w województwie śląskim, powiecie, gminie i szkole.

Sprawdzana czynność	Numer zadania	Wartość wskaźnika łatwości			
		Woj.	Pow.	Gm.	Szk.
II. Pisze użyteczną instrukcję (przepis) sporządzenia napoju	25.	0,77	0,80	0,71	0,64
III. Pisze w funkcjonalnym stylu z dbałością o dobór słownictwa		0,89	0,91	0,91	1,00
I. Pisze opowiadanie na zadany temat	26.	0,60	0,56	0,59	0,52
II. Pisze w funkcjonalnym stylu i dbałością o dobór słownictwa		0,27	0,32	0,17	0,14
III. Pisze w funkcjonalnym stylu z dbałością o dobór słownictwa		0,41	0,39	0,45	0,86
IV. Pisze poprawnie pod względem ortograficznym		0,52	0,53	0,46	0,86
V. Pisze poprawnie pod względem interpunkcyjnym		0,37	0,37	0,39	0,86

W obszarze pisanie, uczniowie najlepiej radzili sobie z:

- Pisanem w funkcjonalnym stylu z dbałością o dobór słownictwa;
- Pisze poprawnie pod względem ortograficznym;
- Pisze poprawnie pod względem interpunkcyjnym

Najtrudniejszą czynnością w tym obszarze okazało się:

- Właściwy dobór słownictwa
- Napisanie opowiadanie na zadany temat

5. Rozumowanie

Za rozwiązanie zadań sprawdzających opanowanie umiejętności z zakresu rozumowania zdający mógł otrzymać maksymalnie 8 punktów. Najczęściej uzyskiwano 3 punkty. W przypadku tego obszaru sprawdzane umiejętności okazały się umiarkowanie trudne.

Tabela 9. Wyniki uczniów w obszarze rozumowanie w województwie śląskim i szkole

Wskaźniki	Województwo śląskie	Szkoła
Liczba uczniów	38860	7
Wskaźnik łatwości zestawu	0,51	0,57
Liczba punktów możliwych do otrzymania	8	
Wynik najczęstszy (modalna)	4	3,4
Wynik średni (średnia arytmetyczna)	4,05	4,57
Najwyższy uzyskany wynik przez uczniów	8	7
Najniższy uzyskany wynik przez uczniów	0	3

Tabela 10. Wskaźniki łatwości zadań z poszczególnych czynności w obszarze rozumowanie w województwie śląskim, powiecie, gminie i szkole.

Sprawdzana czynność	Numer zadania	Wartość wskaźnika łatwości			
		Woj.	Pow.	Gm.	Szk.
Porządkuje chronologicznie wydarzenia	4.	0,80	0,83	0,83	1,00
Wyznacza liczbę spełniającą warunki zadania	16.	0,49	0,52	0,46	0,29
Nazywa państwa leżące nad Bałtykiem	17.	0,46	0,46	0,48	0,86
Podaje średnicę koła spełniającego warunek określony w zdaniu	19.	0,45	0,47	0,50	0,86
Wskazuje ilustrację graficzną sytuacji opisanej w zdaniu	20.	0,52	0,49	0,54	0,29
Wskazuje osiemnastą część kwadratu	22.	0,64	0,61	0,66	0,86
Ustala liczbę brył o wskazanej własności	24	0,34	0,34	0,31	0,21

Dla uczniów naszej szkoły najłatwiejsze okazało się:

- Uporządkowanie chronologicznie wydarzenia
- Nazwanie państwa leżące nad Bałtykiem
- Podaje średnicę koła spełniającego warunek określony w zdaniu
- Wskazuje osiemnastą część kwadratu

Zadania, które okazały się trudne dla naszych uczniów to:

- Ustalanie liczby brył o wskazanej własności
- Wyznacza liczbę spełniającą warunki zadania
- Wskazanie ilustrację graficzną sytuacji opisanej w zdaniu

6. Korzystanie z informacji

Za rozwiązanie zadań sprawdzających opanowanie umiejętności z zakresu korzystania z informacji uczniowie mogli otrzymać maksymalnie 4 punkty.

W województwie śląskim jak i w naszej szkole umiejętności z zakresu korzystania z informacji okazały się łatwe

Tabela 11. Wyniki uczniów w obszarze korzystanie z informacji w województwie śląskim i szkole

Wskaźniki	Województwo śląskie	Szkoła
Liczba uczniów	38860	7
Wskaźnik łatwości zestawu	0,70	0,79
Liczba punktów możliwych do otrzymania	4	
Wynik najczęstszy (modalna)	4	4
Wynik średni (średnia arytmetyczna)	2,81	3,14
Najwyższy uzyskany wynik przez uczniów	4	4
Najniższy uzyskany wynik przez uczniów	0	2

Tabela 12. Wskaźnik łatwości zadań z poszczególnych czynności w obszarze korzystanie z informacji w województwie śląskim, powiecie, gminie i szkole.

Sprawdzana czynność	Numer zadania	Wartość wskaźnika łatwości			
		Woj.	Pow.	Gm.	Szk.
Na podstawie informacji z oferty handlowej ustala minimalną liczbę uczestników wycieczki	8.	0,56	0,57	0,58	0,86
Na podstawie informacji z oferty handlowej ustala warunki uzyskania najniższej ceny	9.	0,64	0,63	0,56	0,71
Na podstawie informacji z oferty handlowej ustala cenę usługi	10.	0,82	0,80	0,76	0,86
I. Wykorzystuje informacje z piktogramów	25.I.	0,80	0,84	0,74	0,71

- Najłatwiejszą czynnością dla szóstoklasistów z naszej szkoły było:
- Ustalenie minimalnej liczby uczestników wycieczki na podstawie informacji z oferty handlowej
 - ustalenie na podstawie podanych danych ceny usługi

7. Wykorzystanie wiedzy w praktyce

W zakresie wykorzystania wiedzy w praktyce zdający mógł otrzymać maksymalnie 8 punktów. Wynikiem najczęściej otrzymywanym to 1,6. Dla uczniów w województwie śląskim umiejętności z zakresu wykorzystania wiedzy w praktyce okazały się trudne.

Tabela 13. Wyniki uczniów w obszarze wykorzystanie wiedzy w praktyce w województwie śląskim i szkole

Wskaźniki	Województwo śląskie	Szkola
Liczba uczniów	38860	7
Wskaźnik łatwości zestawu	0,45	0,59
Liczba punktów możliwych do otrzymania	8	
Wynik najczęstszy (modalna)	0	1,6
Wynik średni (średnia arytmetyczna)	3,60	4,71
Najwyższy uzyskany wynik przez uczniów	8	8
Najniższy uzyskany wynik przez uczniów	0	1

Tabela 14. Wskaźnik łatwości zadań z poszczególnych czynności w obszarze wykorzystanie wiedzy w praktyce w województwie śląskim, powiecie, gminie i szkole

Sprawdzana czynność	Numer zadania	Wartość wskaźnika łatwości			
		Woj.	Pow.	Gm.	Szk.
Oblicza czas trwania filmu	15.	0,40	0,41	0,50	1,00
Wyznacza sumę długości odcinków	18.	0,57	0,54	0,46	0,57
Wyznacza ceny towarów	21.	0,51	0,53	0,50	0,68
Dzieli przedział czasu na równe części	23.	0,30	0,31	0,21	0,21

Szóstoklasista naszej szkoły najlepiej poradził sobie z obliczaniem czasu trwania filmu

Uczniowie mieli największą trudność w zadaniu nr 23, czyli dzieleniem przedziału czasu na równe części.

Tabela 15. Wskaźnik łatwości zadań i czynności standardowego zestawu egzaminacyjnego w szkole.

WARTOŚĆ WSKAŹNIKA		0 – 0,19	0,20 - 0,49	0,50 –0,69	0,70 -0,89	0,90 - 1
INTERPRETACJA		bardzo trudne	trudne	umiarkowanie trudne	łatwe	bardzo łatwe
NUMERY ZADAŃ	ZAMKNIĘTYCH	6	16,20, 23,24	18, 21	3,8,9,10, 14,17, 19,22	1,2,4,5, 7,11,12, 13,15
	OTWARTYCH	26. II	-	25. II, 26. I	25.I, 26. III, 26.IV, 26.V	25.III

Dla uczniów naszej szkoły zadania i czynności były:

BARDZO TRUDNE

- na podstawie użytych środków stylistycznych odczytuje intencję autora

TRUDNE

- wyznacza liczbę spełniającą warunki zadania

- ustala liczbę brył o wskazanej własności

UMIARKOWANIE TRUDNE

- na podstawie informacji z oferty handlowej ustala warunki uzyskania najniższej ceny

- rozpoznaje funkcję stylistyczną porównania

ŁATWE

- wyszukuje informacje w tekście

- porównuje informacje z różnych tekstów kultury

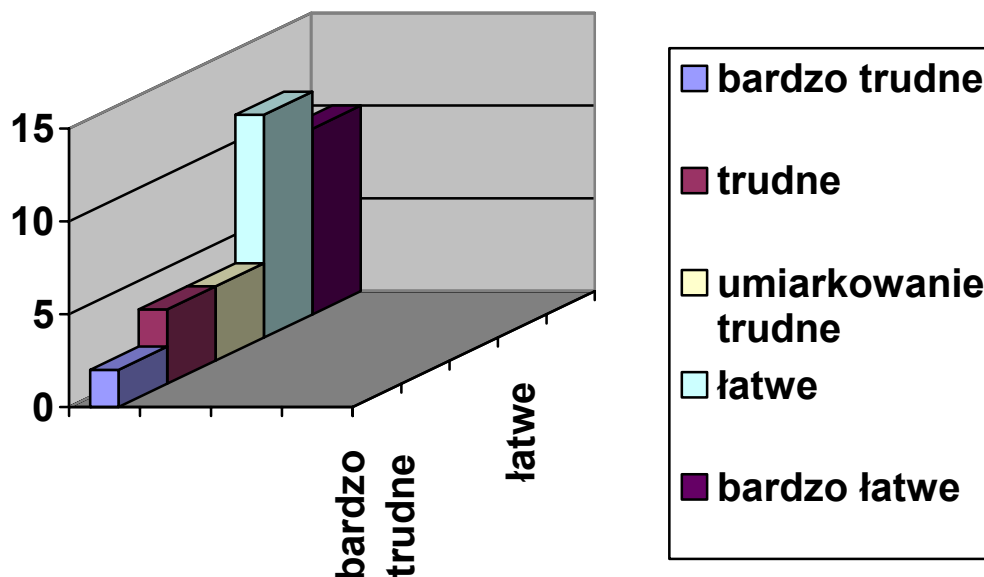
- porządkuje chronologicznie zdarzenia

BARDZO ŁATWE

- wykorzystuje informacje z piktogramów

- na podstawie informacji z oferty handlowej ustala cenę usługi

Ogólna liczba rozkładu poszczególnych umiejętności wg wskaźnika łatwości zadań



Dla uczniów naszej szkoły większość zadań była łatwa.

MOCNE STRONY SZKOŁY PO SPRAWDZIANIE SZÓSTOKLASISTÓW

- Uczniowie potrafią z łatwością wyszukiwać informacje w tekście.
- Potrafią porównywać informacje różnych tekstów kultury.
- Chronologicznie porządkują zdarzenia.
- Uczniowie potrafią odczytać z kontekstu znaczenie użytego w tekście sformułowania.
- Rozpoznają funkcję stylistyczną porównania.
- Wiedzą kim jest osoba mówiąca w wierszu i określa funkcję stylistyczną wyrazów dziwiękonaśladowczych.
- Uczniowie potrafią wyszukiwać informacji w tekście.
- Umieją obliczyć czas trwania jakiegoś wydarzenia.
- Piszą funkcjonalnym stylem z dbałością o dobór słownictwa.
- Pszą poprawnie pod względem językowym, ortograficznym i interpunkcyjnym.

SŁABE STRONY SZKOŁY PO SPRAWDZIANIE SZÓSTOKLASISTÓW

Uczniowie i nauczyciele naszej szkoły powinni zwiększyć liczbę ćwiczeń z zakresu takich umiejętności jak:

- wyznaczania liczby spełniających warunki zadania;
- wyznaczania sumy długości odcinków;
- wskazywania i rozumienia ilustracji graficznej sytuacji opisanej w zadaniu;
- wyznaczania cen towarów;
- podział czasu na równe części;
- Ustalania liczby brył o wskazanej własności;
- Tworzenie form wypowiedzi użytkowych typu instrukcja;
- Ćwiczenie stylu wypowiedzi pisemnych

WNIOSKI DO PRACY W ROKU SZKOLNYM 2012/2013

- Należy doskonalić umiejętności najslabiej opanowane.
- Stosować w pracy z uczniem głośną analizę treści poleceń do zadań na forum klasy, ze zwróceniem uwagi na ucznia z trudnościami w uczeniu się.
- Nadal ćwiczyć techniki rozwiązywania testów.
- W czasie lekcji zwracać większą uwagę na pozyskiwanie informacji zwrotnych od uczniów.
- W procesie lekcyjnym stosować aktywizujące metody nauczania, które rozwijać będą twórcze i samodzielne myślenie uczniów.
- Systematycznie kontrolować postępy uczniów.
- Motywować uczniów do nauki poprzez stosowanie nagród i pochwał.
- Uściślić współpracę z rodzicami, uświadamiając im, że od nich w dużej mierze zależy przygotowanie uczniów do zajęć lekcyjnych.
- Nadal prowadzić zajęcia dodatkowe dla uczniów klasy szóstej..

PODSUMOWANIE ANALIZY SPRAWDZIANU 2010/2011

Zarówno szkoła, jak i poszczególni nauczyciele podejmowali rozmaite działania, mające na celu podniesienie poziomu wiedzy i umiejętności uczniów. Działania, które mogły to ułatwić to przede wszystkim:

- uczenie samodzielności, systematyczności i radzenia sobie ze stresem
- diagnozowanie możliwości i potrzeb uczniów (analiza próbnych sprawdzianów w klasie VI)
- organizowanie dodatkowych zajęć z matematyki, języka polskiego i przyrody
- dostarczenie uczniom bardzo wielu arkuszy próbnego egzaminu i wspólne rozwiązywanie ich
- zachęcanie uczniów do korzystania z odpowiednich stron internetowych
- wykonywanie dużej ilości ćwiczeń na lekcji
- znajomość i stosowanie standardów egzaminacyjnych

Wyniki sprawdzianu wskazują, że poczynione przez szkołę działania przyniosły pożądane efekty. Szkoła osiągnęła wynik wyżej średni.

Były jednak obszary gdzie zarówno nauczyciele, uczniowie, jak i rodzice wspólnie powinni pracować. Zachodzi więc konieczność opracowania i wdrożenia programu naprawczego, mającego na celu uzyskanie jeszcze lepszych wyników na sprawdzianach zewnętrznych, wzmocnienia mocnych i eliminacji słabych stron wiedzy naszych uczniów.

Na słaby wynik sprawdzianu w niektórych obszarach mógł mogły mieć wpływ następujące czynniki:

Obniżona sprawność intelektualna dziecka

Wśród uczniów zdających sprawdzian 2 wskazywało powolne tempo myślenia, skłonność do powierzchownego uogólniania, niestałość uwagi i szybkie męczenie się wykonywaną pracą umysłową.

Szkoła podjęła następujące działania:

- indywidualizacja procesu nauczania;
- nagradzanie nawet najmniejszego sukcesu ucznia

Zakłócenia w rozwoju motywacji i postaw

Nauczyciele często obserwowali wśród uczniów brak motywacji do uczenia się. Charakterystyczna jest tutaj bierna postawa nie tylko samych uczniów, ale często również ich rodziców. Brak motywacji jest czynnikiem bardzo silnie hamującym postępy dzieci.

Działania szkoły w celu eliminacji takich postaw:

- stosowanie metod aktywizujących w pracy lekcyjnej
- pedagogizacja rodziców
- pogadanki dla uczniów mające na celu podniesienia świadomości znaczenia sprawdzianu na dalszym etapie kształcenia

Przyczyny dydaktyczne

Czynniki dydaktyczne to trzeci rodzaj przyczyn niepowodzeń szkolnych, z punktu widzenia szkoły być może najważniejszy, ponieważ to właśnie na to szkoła ma największy wpływ. Do zespołu czynników dydaktycznych należą: treści, metody i środki nauczania, system zasad dydaktycznych respektowany przez nauczycieli, różne sposoby aktywizowania uczniów na lekcji oraz w czasie zajęć pozalekcyjnych, poziom kwalifikacji zawodowych nauczycieli, ich pozycja społeczna itd. Poniżej prezentujemy najważniejsze z nich.

Treści, metody i środki nauczania

Szkolny plan nauczania jest zgodny z przepisami prawa, a obowiązujący zestaw programów nauczania zapewnia realizację podstawy programowej. Szkoła diagnozuje i rozpoznaje potrzeby swoich uczniów. Wyniki tej diagnozy są uwzględniane w organizacji kształcenia. Uczniowie zdolni mają możliwości rozwijania swoich zainteresowań na licznych kółkach.

Uczniowie słabsi uczęszczają na zajęcia dydaktyczno – wyrównawcze, a w klasie szóstej nauczyciele organizują dodatkowe zajęcia przed sprawdzianem. Szkoła wykorzystuje istniejącą bazę do stworzenia możliwie najlepszych warunków pracy i nauki.

Cechy nauczycieli

Nauczyciele naszej szkoły mają dobre przygotowanie pedagogiczne i dydaktyczne. Wszyscy posiadają kwalifikacje adekwatne do zajmowanego stanowiska. Biorą udział w doskonaleniu zawodowym, zarówno zewnętrznym, jak i wewnętrznym. Cechuje ich zaangażowanie i zamiłowanie do pracy nauczycielskiej. Większość nauczycieli posiada dodatkowe kwalifikacje nauczycielskie.

Sposoby aktywizowania uczniów

Szkoła dokłada wszelkich starań, aby dobór metod i środków zapewniał osiągnięcie założonych celów edukacyjnych przez wszystkich uczniów. Warto podkreślić, że nauczyciele stosują metody aktywizujące w pracy lekcyjnej. Praca tymi metodami niewątpliwie przyczynia się do wzrostu zaangażowania, a przez to i osiągnięć uczniów, należy więc kontynuować i rozszerzać już podjęte działania.

Uczniowie mają możliwość wykazania się aktywnością na zajęciach kół zainteresowań, przygotowując się do konkursów przedmiotów. Szkołą zachęca wszystkich do uczestnictwa w kółkach zainteresowań lub dodatkowych zajęciach wyrównujących braki (w zależności od zdolności ucznia).

WNIOSKI DO PRACY W ROKU SZKOLNYM 2011/2012

- ◆ na bieżąco diagnozować możliwości i potrzeby uczniów (analiza próbnych sprawdzianów w klasie V i VI);
- ◆ nadal współpracować z Poradnią PP w Myszkowie w celu uzyskania wskazówek do pracy z uczniami
- ◆ organizowanie zajęć dydaktyczno – wyrównawczych z matematyki i z języka polskiego;
- ◆ organizowanie dodatkowych zajęć przed sprawdzianem dla uczniów klasy szóstej;
- ◆ znajomość i stosowanie standardów egzaminacyjnych (zaznajamianie uczniów i ich rodziców ze standardami wymagań, uwzględnienie tych standardów w planach pracy nauczycieli poszczególnych przedmiotów)
- ◆ uczenie samodzielności, systematyczności i radzenia sobie ze stresem;

- ◆ stosować w pracy z uczniem głośną analizę treści poleceń do zadań na forum klasy, ze zwróceniem uwagi na ucznia z trudnościami w nauce;
- ◆ należy doskonalić umiejętności najslabiej opanowane;
- ◆ należy ćwiczyć techniki rozwiązywania testów;
- ◆ ćwiczyć na wszystkich lekcjach czytanie ze zrozumieniem;
- ◆ w procesie lekcyjnym stosować metody aktywizujące metody nauczania, które będą rozwijać twórcze i samodzielne myślenie uczniów;
- ◆ systematycznie kontrolować postępy uczniów;
- ◆ uściślić współpracę z rodzicami;
- ◆ przeprowadzić jeszcze jeden dodatkowy próbny sprawdzian.